

# PROGRAMA ELEITORAL

Autárquicas 2025



**PS**

**CATARINA MENESES**

Candidata à Presidência da Câmara Municipal de Vouzela

**PROGRESSO**

# PROGRAMA ELEITORAL - PS VOUZELA - 2025

## Um caminho de PROGRESSO

Caras (os) Vouzelenses,

As linhas deste programa foram escritas a pensar em cada um (a) de vós, num exercício cuidadoso, desenvolvido para recentrar a atividade do município na vossa qualidade de vida.

São projetos que muito nos orgulham e medidas que aplicaremos com todo o gosto ao longo dos próximos 4 anos de mandato.

Desejamos que as famílias tenham condições para se instalar, que os jovens tenham motivo para se fixar ou para regressar e que o percurso de vida de todos seja possível de realizar, com conforto e com toda a vantagem, no território de Vouzela.

Queremos um território ecológico, focado na sua natural vibração agrícola e na inspiração que só a Natureza nos traz a todos e pretendemos que a nossa indústria se enquadre nessa visão de futuro.

Daremos palco contínuo às nossas tradições musicais e o folclore e a etnografia serão constantes companheiras.

Faremos da educação, a nossa principal prioridade e basearemos as nossas políticas de promoção da saúde, no desporto e na atividade física.

A partir de 12 de outubro, com o vosso voto, as medidas e projetos que agora apresentamos, passarão do papel para a prática, implementadas como não poderia deixar de ser, por todos os trabalhadores do município que desde já saúde e que connosco construirão em favor de todos, um futuro melhor.

Conto com o seu apoio e peço que partilhe esta mensagem com os seus familiares e amigos, para que todos votem pelo Progresso, no Partido Socialista!

Com amizade,

**Catarina Meneses**



**PS**

**PROGRESSO**

**CATARINA MENESES**

Candidata à Presidência da Câmara Municipal de Vouzela

Catarina Meneses, licenciada em Psicologia pela Universidade de Coimbra, detentora de um diploma em Gestão Pública pelo Instituto Nacional de Administração e de uma pós-graduação em Políticas Públicas pela Universidade de Aveiro - onde iniciou o seu doutoramento - tem dividido a sua carreira profissional pelo exercício de funções de elevada responsabilidade, sobretudo no setor público da saúde.

Liderou, ao longo da sua vida profissional, diversos serviços de Saúde, em instituições hospitalares de grande dimensão na Região Centro do país e coordenou diversos processos inovadores, com impacto nacional e por incumbência do Ministério da Saúde, tendo contribuído firmemente para a implementação do Registo Oncológico Nacional e da Hospitalização Domiciliária, entre outros.

Integra a Direção Executiva no Serviço Nacional de Saúde, estando atualmente a exercer funções dirigentes na Unidade Local de Saúde de Entre o Douro e Vouga.

## Candidatos à Câmara Municipal



**Catarina Meneses**



**Rui Macário**



**Miguel Mendes**



**Débora Marques**



**Ricardo Costa**



**Tiago Figueiredo**



**Matilde Brazeta**



**Marisa Silva**



**Fernando Louro**



**Sara Corgo**

# PROGRESSO NA EDUCAÇÃO

## FUTURO PARA TODOS

A educação é a raiz do desenvolvimento sustentável. Em Vouzela, acreditamos que todas as crianças e jovens devem ter acesso a uma educação de qualidade, inclusiva e orientada para as suas capacidades e talentos. O nosso compromisso é criar condições para que cada aluno encontre o seu caminho, desenvolva horizontes alargados e contribua para o futuro da nossa terra.

- **Desenvolver um Plano Educativo Municipal robusto:** centrado numa revisão participada da **Carta Educativa** com orientação vocacional, apoio psicopedagógico reforçado, mediação familiar e integração escolar.
- **Empoderar o Conselho Municipal de Educação:** centralizar a Educação de Vouzela neste órgão, validando e fortalecendo o seu papel atuante no desenvolvimento do concelho.
- **Cuidar da Infraestrutura Educativa Municipal:** garantir uma resposta atempada às necessidades de manutenção dos equipamentos e a disponibilização célere dos recursos assinalados pelos agrupamentos de escolas.
- **Reabrir o Centro Escolar de Ventosa.**
- **Criar uma Escola Municipal de Artes e Ofícios.**
- **Valorizar a Escola Básica de Campia:** desenvolver naquele equipamento escolar, um polo de formação profissional e inovação técnica, aproveitando a proximidade da zona industrial, com cursos de agroindústria, manutenção industrial, tecnologias aplicadas e energias limpas.
- **Organizar a educação em função dos seus atores:** garantindo que os transportes, os horários letivos, os equipamentos escolares, entre outros aspetos, conjugam efetivamente os interesses das crianças e jovens, famílias e docentes.
- **Dinamizar o Ensino artístico local:** recuperar autonomia e dar capacidade infraestrutural e sustentabilidade ao ensino artístico, emparelhando-o na formação musical, com a atividade das Filarmónicas e de outras Instituições locais.
  - **Promover Escolas inclusivas, com apoio completo e quadro de pessoal docente e não docente estabilizado:** criar condições para que as escolas estejam efetivamente dotadas de psicólogos, terapeutas da fala e outros técnicos especializados em número suficiente para corresponder às necessidades sentidas.
- **Estabelecer um Programa de Mentoria intergeracional:** em que voluntários locais, com formação docente/pedagógica, apoiam alunos com dificuldades e realizam ações de tutoria em pequenos grupos.
- **Criar um programa de bolsas de estudo municipais generalizadas e independentes do rendimento familiar, estando a sua atribuição apenas sujeita a aproveitamento escolar:** desenvolvendo um programa abrangente de bolsas

de estudo e de formação profissional para a formação/qualificação profissional de estudantes com residência no concelho.

- **Criação de um Programa Municipal de Cheque-educação:** para material escolar/didático com valor crescente consoante o ciclo educativo frequentado, exclusivo para utilização no comércio local.

- **Organização de Jornadas anuais de reflexão sobre educação em Vouzela:** criação de um fórum participado de discussão comunitária sobre a educação no concelho.

- **Reforço do papel da Biblioteca Municipal como polo educativo ativo:** desenvolvimento de uma programação contínua de interação com as escolas, promoção de clubes de leitura; sessões com autores; literacia digital. Apoio a projetos de estudo, escrita criativa e disponibilização de catálogo bibliográfico online, trabalhando em articulação com outras bibliotecas nacionais para efetivação de partilha de livros de relevância científica.

- **Ocupação Educativa de Tempos Livres:** atividades extra-curriculares gratuitas para crianças e jovens, em articulação com escolas, associações e IPSS.

- **Criação de um Programa Municipal de Literacia Financeira nas escolas,** adaptado às diferentes faixas etárias e a cada ciclo de ensino, promovendo competências para uma gestão consciente e responsável das finanças pessoais, preparando os jovens para os desafios da vida adulta.

- **Criação de um Programa Municipal de Visitas de Estudo:** em articulação com as Escolas e em estreito entrosamento com os conteúdos programáticos, garantindo que todos os alunos têm um abrangente conhecimento da envolvente local, regional e nacional.

- **Criação de um Programa Municipal de Literacia Ambiental e de Educação para a Cidadania:** através do desenvolvimento de atividades promotoras da educação ambiental e da educação para a cidadania, para as diferentes faixas etárias.

## PROGRESSO NA JUVENTUDE E NO EMPREGO QUALIFICADO

Sem jovens não há futuro. Vamos criar condições para que os nossos jovens possam estudar, trabalhar, empreender e viver em Vouzela. Apostamos em políticas que favorecem o regresso, a fixação e a criação de oportunidades reais para os mais novos, investindo numa economia moderna e sustentável.

- **Garantir a abertura integral dos equipamentos desportivos aos jovens:** nomeadamente tornando gratuito o acesso de todos os jovens em idade escolar, a qualquer equipamento desportivo municipal.

- **Programa para o regresso e fixação dos mais jovens:** acolher jovens com apoio técnico, habitação, benefícios fiscais e incubadora de negócios locais. Proporcionar o acesso efetivo a espaços de coworking e centros de teletrabalho, com o objetivo de apoiar trabalhadores remotos, nómadas digitais, freelancers e pequenas empresas.
- **Incubadora de negócios:** Espaço efetivo de coworking, formação empresarial e mentoria.
- **Criação de condições para a captação ativa de trabalhadores digitais** (os chamados nómadas digitais) no concelho, com o objetivo de impulsionar o desenvolvimento económico, combatendo a desertificação e promovendo um estilo de vida mais sustentável.
- **Promoção da indústria social e ambientalmente responsável:** Atração seletiva de empresas alinhadas com os valores da sustentabilidade e da inovação e promoção de um alinhamento com estas práticas, no caso do tecido empresarial já fixado.
- **Financiamento de mestrados e doutoramentos em parceria com o tecido empresarial:** comparticipar ciclos de estudos pós-graduados, abrangendo residentes há pelo menos 5 anos, que desenvolvam investigação em torno de temáticas relevantes para o desenvolvimento do concelho e da indústria.
- **Parcerias com ensino superior:** Estabelecimento de projetos-piloto para inovação em contexto rural e outros, considerados relevantes pelas empresas locais.
- **Estágios com impacto:** Integração profissional de jovens em IPSS, autarquias, turismo, agricultura e serviços de proximidade, acompanhando de forma pró-ativa o percurso académico de todos os nossos jovens e impactando na vivacidade social e económica local.
- **Orçamento Participativo Jovem:** Financiamento efetivo de ideias de jovens para seu usufruto no concelho, alocando orçamento à sua execução.
- **Dinamização do Gabinete de Inserção Profissional:** promoção de atividades conducentes à maior empregabilidade dos residentes, nomeadamente organizando Feiras de Emprego e outros eventos de encontro entre a oferta e a procura.
- **Projetos de inclusão socioprofissional:** dinamizar projetos para pessoas com deficiência, por forma a promover a sua autonomia e integração profissional.
- **Programa de ocupação de tempos livres:** destinado a jovens em férias que permitam a experimentação de diferentes atividades no concelho (acampamentos e estadias nas diferentes freguesias do concelho, com programa cultural e desportivo localizado).



PS

# PROGRESSO NA CULTURA E NA IDENTIDADE VIVA

A cultura é o coração que bate em cada freguesia, em cada festa, em cada tradição. Vamos valorizá-la como um pilar de desenvolvimento, de orgulho coletivo e de dinamização turística. A identidade de Vouzela será o motor de uma nova economia cultural, vibrante e com sentido comunitário.

- **Criar uma Casa da Cultura Municipal:** aberta a todos, com uma programação municipal atrativa, mas também, de acesso livre para organização de eventos de iniciativa comunitária.
- **Criar o Festival "Vouzela, Centro da Filarmonia":** criar um evento nacional para afirmação da identidade de Vouzela, no contexto do mapa nacional das bandas filarmónicas, promovendo a integração de novos músicos e a vitalidade das Bandas Filarmónicas do Concelho.
- **Criar o Festival "Urze – Festival de Tradição, Território e Talento":** promover um encontro folk com dança, cultura popular e música alternativa, baseado numa localidade com características bem vincadas de ruralidade serrana, com o propósito de assumir uma postura de celebração das raízes culturais, da paisagem e das pessoas.
- **Promover Residências artísticas imersivas:** promover a sediação temporária de criativos /artistas que desenvolvam projetos ligados à paisagem, à cultura e à ruralidade, promovendo a coesão comunitária e turismo.
- **Garantir uma Rede de cultura viva, através das seguintes ações:**
  - **Garantir apoio continuado às associações culturais** e promover a criação de um calendário cultural participado e inclusivo;
  - **Potenciar a oferta cultural local**, integrando redes colaborativas com associações culturais da região e integrar redes internacionais de cooperação e intercâmbio;
  - **Dinamizar e promover todas as feiras, mercados e festas populares** do concelho;
  - **Promover a utilização intensiva dos equipamentos culturais do concelho**, nomeadamente dos museus deslocalizados nas aldeias, do Cineteatro de Vouzela e dos demais espaços municipais, passíveis de utilização para esse efeito.
  - **Desenvolver roteiros etnográficos e de museologia viva:** através da integração do património imaterial na estratégia de turismo e educação.
  - **Criação de um Espaço do Artesão:** em alinhamento com a Escola Municipal de Artes e Ofícios, promovendo um local onde os artesãos possam criar, divulgar e comercializar os seus trabalhos.

- **Fortalecer a dinâmica do Museu Municipal:** através da realização de oficinas práticas de artesanato tradicional (cestaria, cerâmica, bordados, costura, etc) que envolvam a comunidade e que transformem o museu num espaço vivo de cultura e aprendizagem intergeracional.
- **Criar o Cartão municipal “Raiz Cultural”:** garantindo acesso personalizado a equipamentos, a atividades e a eventos organizados ou apoiados pelo município de Vouzela, oferecendo descontos em concertos, acessos gratuitos a eventos e outros benefícios.
- **Criar e atribuir um Cheque cultura sub30.**
- **Revitalização da Biblioteca itinerante:** acesso democrático e próximo a livros e periódicos para incentivar os hábitos de leitura, nomeadamente entre os mais velhos.
- **Dinamização do circuito municipal de percursos pedestres:** através da organização regular de caminhadas, *trails* e outras atividades.
- **Criar um Festival literário:** Dinamização de um certame anual, em parceria com associações locais e Agrupamentos de Escolas, integrando a atual feira do livro, mas desenvolvendo um programa literário alargado e inclusivo, com promoção local e regional de um concurso literário.
- **Integrar a Rota dos Moinhos de Portugal:** Recuperação dos moinhos degradados e valorização dos que ainda se encontram em atividade e os elementos a eles associados como um produto turístico integrado que permita aos visitantes uma experiência única.
- **Caminho de Santiago do Caramulo ao Vale do Vouga:** Revitalização do percurso concelhio desta variante do Caminho de Santiago, estudando a possibilidade de criação de um albergue.
- **Criação do Centro Interpretativo Mineiro da Bejanca.**
- **Revitalização das Festas do Castelo,** transformando este evento num verdadeiro encontro comunitário.
- **Dotar a freguesia de São Miguel do Mato de um espaço multiusos,** coberto e infraestruturado para usufruto ao longo de todo o ano.



# PROGRESSO NA SAÚDE, DESPORTO E BEM-ESTAR COMUNITÁRIO

A saúde é mais do que ausência de doença – é bem-estar físico, mental e social. Defendemos uma política de saúde próxima, preventiva e integrada. E acreditamos que o desporto, a natureza e os laços comunitários são ingredientes essenciais para uma vida mais saudável e feliz.

- **Elaboração de um Plano de Desenvolvimento Desportivo Municipal:** com metas de prática de atividade desportiva e estratégias efetivas de desenvolvimento articulado de todas as atividades desportivas promovidas no concelho;
- **Criação de um pacto social para a prática do desporto e para a realização da atividade física:** através da celebração de um compromisso local, entre o município e todos os empregadores sediados no concelho, para que seja promovida a atividade física no local de trabalho, como estratégia de promoção da saúde física e mental;
- **Desporto gratuito para jovens:** Acesso total às infraestruturas municipais, com sistemas de marcação digital e uso inclusivo, para acomodação da iniciativa individual/de grupo na prática desportiva.
- **Criação de uma Rede de desporto suave na natureza:** realização de sessões de Yoga, meditação, caminhadas, e outras modalidades suaves nos trilhos e espaços naturais de Vouzela.
- **Ampliar a rede de Parques infantis** existentes no concelho, procedendo à modernização dos já existentes;
- **Facultar apoio efetivo a todas as associações desportivas do concelho:** tendo por critérios o contributo para a formação de crianças e jovens, a inclusão, a promoção da prática desportiva observando a igualdade de género e os resultados desportivos alcançados.
- **Promover a construção de uma pista de atletismo em piso sintético (tartan),** devidamente homologada, com capacidade de viabilizar o treino da modalidade e de albergar competições oficiais.
- **Promover a criação de um Centro de Treino,** destinado a atividades desportivas em montanha.

- **Garantir uma resposta municipal em treino físico orientado e personalizado para os utentes com Plano Individual de Cuidados definido pelo médico de família/nutricionista:** Parceria com os cuidados de saúde primários, tendo em vista o combate ao excesso de peso, sedentarismo e outras doenças em que a atividade física releve positivamente, organizando caminhadas com periodicidade semanal e garantindo acesso gratuito e orientado a equipamentos desportivos municipais.

**Criação de balcões SNS 24 em todas as freguesias**, para evitar a deslocação a consultas de especialidade, sempre que seja possível realizar uma teleconsulta e garantir acesso mais célere e menos dispendioso à prestação de cuidados regulares de saúde;

- **Garantir a manutenção do edifício sede e das extensões de saúde existentes**, requalificando-os e promovendo a sua utilização frequente para prestação de cuidados de saúde.

- **Incrementar o número de serviços de saúde existentes no Centro de Saúde**, promovendo a título de exemplo, a possibilidade de serem realizadas consultas descentralizadas de Pediatria e de Saúde Mental, entre outras, naquele espaço físico.

## **PROGRESSO NA FIXAÇÃO E ATRAÇÃO DE PESSOAS COM HABITAÇÃO, SERVIÇOS E FUTURO**

Fixar população não é só construir casas – é garantir que viver em Vouzela é uma escolha com qualidade, dignidade e oportunidades. Pretendemos criar soluções realistas de habitação, transporte, acessibilidade digital e serviços públicos para que mais pessoas escolham ficar, regressar, ou viver, no nosso concelho.

**Implementar uma Campanha impactante de incentivos fiscais, nomeadamente pela:**

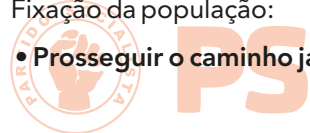
- **Redução de IRS municipal** – prosseguindo a redução que já propusemos para este ano fiscal;

- **Isonomia de taxas municipais para pequenos negócios locais**, estabelecidos ou a estabelecer;

- **Redução da carga fiscal às empresas** que paguem salários acima da média nacional a todos os seus colaboradores.

- **Criar um programa específico de Incentivos municipais para a Habitação e Fixação da população:**

- **Prosseguir o caminho já encetado do IMI familiar;**



- **Subsidiar uma percentagem do valor de escritura** com aquisição de imóveis para habitação própria e permanente, em imóveis de valor máximo a determinar;
- **Isentar de taxas urbanísticas** a construção ou restauro de imóveis para habitação própria e permanente;
- **Comparticipar, com um montante fixo**, o projeto de arquitetura, sempre que se trate da reabilitação de edifícios devolutos para habitação própria e permanente;
- **Comparticipar, com um montante fixo**, o projeto de arquitetura paisagista, sempre que se trate de edifícios devolutos para habitação própria e permanente;
- **Alargar a cobertura atual e criar soluções** adequadas e economicamente acessíveis para a limpeza de fossas.
- **Garantir a erradicação progressiva da pobreza energética** e caminhar no sentido da neutralidade carbónica: através da criação de um serviço de apoio aos cidadãos na preparação e aplicação de medidas de eficiência energética e de energias renováveis e contribuir para uma maior literacia energética, criando o Balcão Espaço Energia e o Cheque Local para a Eficiência Energética.
- **Reforçar o Programa Municipal de Apoio à Natalidade e Adoção**, através do incremento do valor do apoio e das vacinas abrangidas, mediante indicação médica;
- **Melhorar a rede viária de responsabilidade municipal**, garantindo segurança para todos os que nela circulam e proporcionando mobilidade local de qualidade.
- **Reestruturar a visão municipal para o setor dos transportes coletivos:** promover a criação de um programa de transporte em pequeno autocarro, desejavelmente movido a energia verde, que efetue circuitos regulares, ligando povoações com população reduzida ou de baixa densidade demográfica, promovendo acessibilidades à sede do concelho e conexão efetiva com outros meios de transporte;
- **Retomar o projeto de construção** de um acesso condigno ao nó da A25, em Ventosa, melhorando as acessibilidades do concelho.
- **Promover a construção de uma ligação rodoviária municipal** entre as povoações de Casal de Auzenda, Covelo, Ansara e Sacorelhe, melhorando o acesso a bens e serviços das populações aí residentes.
- **Contribuir para a promoção da EN16 como rota turística** e apoiar de forma decisiva, a requalificação do troço Termas – Vouzela.
- **Promover a melhoria dos acessos ao IP3**, em parceria com os municípios vizinhos, nomeadamente, em articulação com Tondela.
- **Garantir a requalificação da EN 333**, melhorando a acessibilidade ao Nó de Confulcos – Vouzela.

- **Promover a conclusão das obras na EN 228** e pugnar pela sua adequada manutenção futura.
- **Pugnar pela requalificação do troço do IP5** que atravessa o concelho de Vouzela, para minorar a sinistralidade rodoviária no troço que atravessa o concelho.
- **Promover a reabilitação do antigo quartel da GNR**, afetando-o ao serviço público.
- **Requalificar a Alameda D. Duarte de Almeida**, promovendo a sua utilização intensiva ao longo de todo o ano, para as mais diversas atividades.
- **Alargar a rede de Multibanco disponível**, pugnando pela colocação de máquinas de Multibanco em freguesias onde não existe nenhum equipamento.

## PROGRESSO NA VALORIZAÇÃO DO TERRITÓRIO ATRAVÉS DA AGRICULTURA, DA FLORESTA, DO AMBIENTE, DO TURISMO E DA ECONOMIA LOCAL

A força de Vouzela está no seu território: na agricultura tradicional, nas florestas que nos definem, nos produtos endógenos de excelência e na capacidade de atrair visitantes com autenticidade. Vamos transformar estes recursos em motores de emprego, rendimento e sustentabilidade, através de políticas coordenadas, participação local e inovação com identidade. Vamos tornar Vouzela um concelho onde a agricultura moderna, o turismo sustentável e a economia local se cruzam para gerar emprego, atrair visitantes e proteger o ambiente.

- **Elaborar e fazer cumprir um Regulamento de Gestão do Arvoredo Municipal**, garantindo um levantamento de todo o arvoredo urbano e identificando árvores notáveis de interesse municipal.
- **Promover a reflorestação e arranjo paisagístico de toda a envolvente da Zona Industrial do Monte Cavallo**, protegendo os taludes e minimizando o impacto ambiental e paisagístico da expansão da referida Zona Industrial.
- **Promover de forma determinante a Reserva Botânica de Cambarinho**, tornando-a um dos pontos de visita obrigatória do concelho.
- **Mercado Municipal: Revitalização deste espaço** fomentando a venda de produtos locais e valorizando os produtores da região.
- **Fazer do Turismo uma alavanca da Conservação Local e Ambiental**, incentivando o Turismo de Aventura, o Turismo de Natureza e o Turismo Rural;
- **Gabinete de apoio técnico agrícola:** Trabalho em rede, através do



PS

robustecimento do tecido cooperativo e associativo existente, para formação, legalização de explorações, certificação e acesso a mercados.

- **Valorização da "Vitela de Lafões":** Em parceria com os municípios vizinhos e entidades certificadoras, posicionar a Vitela de Lafões, como símbolo de identidade e produto de elevada qualidade, saudável e acessível.
- **Marca "Feito em Vouzela":** Garantir o branding dos produtos locais, criados na Escola Municipal de Artes e Ofícios, com certificação e promoção nacional.
- **Criação de um Centro Interpretativo da Paisagem "Escola de Natureza":** criando um local de Educação ambiental, acolhimento de visitantes e roteiros de descoberta.
- **Criação de uma Feira Agrícola Municipal,** deslocalizada e de rotação anual pelas freguesias do concelho.
- **Criação de um Festival de Jardins,** com projeção internacional.
- **Tornar o Parque da Liberdade o coração turístico e cultural da Vila:** promovendo a revitalização de toda a zona deste parque e de toda a envolvente do rio Zela.
- **Garantir o desenvolvimento de uma oferta turística com identidade:** Alojamento local, experiências gastronómicas, festas e tradições integradas num circuito promocional e num site agregador, alojado no website municipal.
- **Captar a procura sediada nos centros turísticos mais próximos,** nomeadamente a estância balnear da Termas de São Pedro do Sul
- **Criação da figura do vigilante ambiental municipal,** tendo por base a sensibilização dos jovens em idade escolar do concelho.
- **Promover o ordenamento e a valorização da floresta** com planos de uso produtivo e sustentável do território.
- **Incentivar à silvicultura e pastorícia** como meios de limpeza natural e rentabilidade.
- **Delegar nas Juntas de Freguesia a limpeza de caminhos e mato** através de protocolos com transferência de recursos efetiva, acompanhando de perto a sua execução, ao longo de todo o ano.
- **Desenvolver uma política integrada de reflorestação e biodiversidade:** promovendo programas locais de rearboreização com espécies autóctones, corredores ecológicos e proteção de linhas de água.
- **Prevenir incêndios com ação local:** disponibilizando mais formação comunitária, mais meios de combate e maior proximidade dos meios disponíveis.
- **Incrementar o número de postos de água para combate a incêndios** e garantir o adequado funcionamento dos existentes.
- **Estabelecer Formação profissional específica:** promovendo a criação de cursos

profissionais e ao longo da vida adulta, em alinhamento com as necessidades do território em termos de agricultura, silvicultura e conservação da natureza.

- **Potenciar a capacidade instalada do Parque de Campismo**, dotando-o de novas soluções de alojamento para férias/estadias curtas (Glamping; Bungalow, etc) e articulando a estadia dos campistas com deslocações no comboio turístico ao território do concelho;
- **Retomar e amplificar o conceito de Vouzela**, Vila Jardim, garantindo a limpeza cuidada dos espaços públicos, bem como reforçar a manutenção e ajardinamento dos jardins e espaços verdes, preferencialmente com espécies nativas, procurando, tendencialmente, proporcionar aos visitantes uma experiência imersiva na natureza.
- **Retomar o projeto de construção da barragem de Porto Ovelhas** e os açudes de rega;
- **Criar uma zona de fruição/praias fluvial nas margens do rio zela;**
- **Requalificar e promover outras zonas de fruição/praias fluviais** do concelho, nomeadamente a zona de lazer da Torre de Cambra, o espelho de água de Ventosa; bem como os espaços fluviais de Alcofra e Porto de Várzea em Campia.
- **Estudar a possibilidade de criação de uma zona de fruição/praias fluvial em Fataunços.**
- **Garantir a sensibilização e a consciencialização para as alterações climáticas**, de todos os trabalhadores ao serviço do município e de todos os elementos integrantes da comunidade escolar, através de workshops e ações de formação sobre temáticas ambientais.
- **Pugnar pela valorização dos rios e de todos os cursos de água do concelho**, como estratégia de educação ambiental e de promoção de uma cultura de respeito pela natureza.
- **Reduzir o uso de pesticidas no controlo da vegetação;**
- **Promover a adoção de Soluções de Base Natural em todo o território do concelho**, integrando o conceito SBN nas obras municipais e procurando orientar os munícipes para uma prática similar.
- **Promover o equilíbrio entre vida selvagem e agricultura familiar**, através de uma abordagem coordenada que concilie conservação da biodiversidade e proteção das explorações familiares, envolvendo o ICNF, associações de caçadores e outros parceiros na gestão responsável das espécies.
- **Garantir a qualidade da água nos fontanários públicos**, com análises regulares, sinalização adequada e valorização dos fontanários que mantêm condições seguras de consumo.
- **Promover uma gestão mais eficaz das populações de javali**



# PROGRESSO NA SOLIDARIEDADE, INCLUSÃO E IGUALDADE: AÇÃO SOCIAL E COESÃO COMUNITÁRIA

Ninguém pode ficar para trás. A coesão social é feita de justiça, de respostas atempadas e de proximidade. Queremos um concelho onde todas as gerações, todas as famílias e todas as pessoas, independentemente da sua condição, se sintam acompanhadas, respeitadas e valorizadas. Queremos igualmente uma lógica social que não se cinja à sua vertente caritativa, mas empodere e fortaleça todos os munícipes que se encontrem numa fase de maior fragilidade da sua vida.

- **Promover o reforço e a ampliação do atual Programa de Apoio:** incluindo ajudas técnicas, apoio domiciliário e rede de voluntariado, garantindo informação transparente e atempada a todos os interessados.
- **Plano Municipal de Ação e Desenvolvimento Social:** efetuar um levantamento revisto de necessidades reais por freguesia, proporcionando a sua interação com respostas articuladas.
- **Desenvolvimento de um horário de atendimento do Gabinete de Ação Social em itinerância:** Atendimento trimestral com técnicos de ação social em todas as freguesias, aproximando os serviços de todos os munícipes.
- **Criação de um Fundo Municipal de Emergência Social:** que permita resposta imediata para situações urgentes de habitação, saúde ou exclusão.
- **Desenvolvimento de um Programa de intervenção em habitações degradadas – Programa “Casa Melhor”** – que permita a comparticipação de despesas até 5000€ em habitações degradadas de residentes sem recursos.
- **Promoção do Voluntariado intergeracional e comunitário:** Envelhecimento ativo como contributo social e estímulo ao envolvimento cívico através da criação do mentor sénior, responsável pelo desenvolvimento cívico, cultural e social de um ou mais elementos jovens da comunidade, em articulação com a Universidade Sénior.
- **Garantir políticas de Inclusão com dignidade:** facultando apoios específicos a pessoas com deficiência e às suas famílias, em articulação com associações locais.
- **Promover a Ocupação dos tempos livres dos seniores e a sua inclusão social,** através de caminhadas organizadas, passeios temáticos à região e ao resto do território nacional.
- **Criação de um programa de férias para os seniores,** em articulação com a Universidade Sénior, de modo a promover a socialização e o lazer ativo nesta faixa etária.
- **Elaborar, em colaboração com as IPSS do município - o “Guia de Recursos**

**Municipais para a População Idosa”** através do qual se pode obter informação sobre: recursos de prevenção e intervenção na solidão e no isolamento, na violência doméstica, serviços e equipamentos de apoio, projetos de intervenção social, habitação, segurança, lazer e legislação.

- **Fortalecer a dinâmica da Comissão de Proteção de Crianças e Jovens (CPCJ)**, ao nível da sensibilização da comunidade, proporcionando ainda melhores condições de trabalho, incluindo através da disponibilização de instalações adequadas ao seu funcionamento.

- **Desenvolver Centros de Noite e robustecer os cuidados domiciliários:** garantindo apoio destas respostas sociais sobretudo no caso de seniores isolados ou sem autonomia que vivenciam situações de solidão, isolamento e insegurança.

- **Pugnar pelo desenvolvimento de uma resposta em Tele-assistência para idosos** ou pessoas em situação de vulnerabilidade.

- **Promover a Minimização/Supressão das barreiras arquitetónicas**, de modo a facilitar a circulação e o acesso aos serviços públicos, equipamentos coletivos e via pública a pessoas com deficiência ou mobilidade reduzida.

- **Elaborar Planos Municipais de Combate ao Racismo** e à Discriminação que incluam medidas de combate aos estereótipos associados às pessoas e comunidades migrantes, bem como ações que contribuam para a sua integração na sociedade, com particular enfoque nas mulheres e raparigas.

- **Elaborar Guia de Acolhimento para Migrantes nas línguas estrangeiras** mais representadas no município, com informação sobre direitos e deveres, língua, cultura e organização social, mercado de trabalho, acesso a serviços públicos e reagrupamento familiar em Portugal, entre outras temáticas pertinentes.

- **Formar os profissionais dos diferentes serviços públicos do município** nas questões da interculturalidade e no combate à discriminação (envolvendo nessas ações de formação pessoas de comunidades migrantes).

- **Sensibilizar os empregadores para os direitos e deveres de trabalhadores migrantes.**

- **Promover o acesso dos migrantes a serviços de apoio à integração** através da criação de um Centro Local de Apoio à integração de Migrantes (CLAIM).

- **Promover o ensino da língua portuguesa** como língua não materna para pessoas migrantes, seja na escola ou através do programa “Português Língua de Acolhimento” (PLA) ou de outras ações formativas.

- **Promover ações concretas para a execução da Estratégia Nacional de Igualdade e Não Discriminação** para as Pessoas LGBTQIA+ a nível local.

- **Promover a criação de programas de prevenção primária dirigidos a todos os ciclos de ensino**, com o objetivo de promover a censura social de todas as formas de violência e de fomentar uma cultura coletiva anti-violência nas relações de intimidade, incluindo no namoro.



- Introduzir fatores de responsabilidade social na contratação pública.
- Manter a Agenda da Igualdade presente em todos os domínios de ação política local.

## PROGRESSO NA GOVERNAÇÃO TRANSPARENTE E PARTICIPATIVA

A confiança constrói-se com verdade e com proximidade. Defendemos uma Câmara aberta, transparente, que ouve e decide com os cidadãos. A boa governação é o ponto de partida para tudo o resto – e essa será a marca da nossa gestão.

- **Criar um Portal de Transparência Municipal**, atualizado e funcionante: disponibilizando contratos, nomeações, compromissos eleitorais e relatórios
- **Criar um Orçamento Participativo Municipal**: garantindo financiamento direto de propostas dos munícipes com decisão descentralizada.
- **Estabelecer um Código de Ética Institucional que abranja todos os atos municipais.**
- **Desenvolver um modelo de Presidência em Proximidade**: com deslocações regulares e frequentes às freguesias, quer para acompanhamento de diversas questões no terreno ou para exercício explicativo do orçamento municipal e da sua execução.
- **Realização rotativa das reuniões públicas de Câmara Municipal em todas as freguesias.**
- **Canais digitais eficazes: desenvolvimento de um WhatsApp institucional**, com respostas em 72h úteis e sistema de avaliação de atendimento público.
- **Reavaliar e regulamentar as políticas municipais** em vigor e rever aquelas que careçam de ajustes, nomeadamente:
- **Na atribuição de incentivos municipais à fixação de empresas**, garantindo transparência;
- **Na venda de lotes por parte do município**, tanto para empresas como para construção de habitação;
- **Na utilização e acesso a bens municipais**, nomeadamente a utilização e cedência de viaturas municipais.
- **Pugnar pela melhoria de condições de acesso aos serviços municipais** e promover a sua simplificação digital: garantir serviços digitais acessíveis e promover o acompanhamento personalizado, a quem tem mais dificuldade na

utilização das novas tecnologias.

- **Cultivar uma consciência organizacional de elevado zelo em todas as esferas de atividade do município**, sobretudo na prestação de contas e na gestão do orçamento municipal.
- **Contratar regularmente auditorias externas e implementar um gabinete de auditoria interna**, nomeadamente nos processos de contratação pública.
- **Garantir a sustentabilidade financeira do município**, reapreciando processos geradores de despesa que não acrescentem valor.
- **Garantir a transmissão online das Assembleias Municipais e das reuniões de Câmara Municipal**, bem como assegurar que as mesmas se realizem em horário pós-laboral, de modo a incentivar a participação da população nas mesmas.
- **Na área dos serviços públicos municipais**, apostar na modernização administrativa, com simplificação, desburocratização e celeridade processual, com o objetivo de prestar serviços mais acessíveis e eficientes ao cidadão.
- **Cultivar uma lógica de funcionamento democrático pleno**, garantindo condições de trabalho a todos os eleitos locais, quer para a Assembleia Municipal, quer para a Câmara Municipal.
- **Criar o dia Municipal do Autarca.**

## Cabeça de Lista à Junta de Freguesia

### Cambra e Carvalhal de Vermilhas



Raquel Vale

### Fataunços e Figueiredo das Donas



Paula Lobo

### Queirã



José Luis Silva

### S. Miguel do Mato



Fábio Almeida

### Ventosa



Agostinho Neves

### Vouzela



António Meneses

# Candidatos à Assembleia Municipal



**Alexandra Neves**



**João Dinis Rodrigues**



**Cristiana Vale**



**Regina Marques**



**Rui Macário**



**Luis Marcos**



**Luísa Gonçalves**



**Miguel Ângelo Mendes**



**Anabela Machado**



**Ângela Fernandes**



**Carlos Figueiredo**



**Susana Outeiro**



**António Bento**



**Sara Pinto**



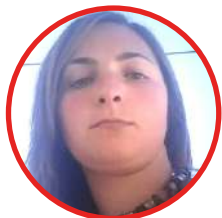
**Graça Carvalho**



**Bruno Figueiredo**



**Sara Oliveira**



**Patrícia Eduardo**



**Valentim Oliveira**



**Manuel Morais**



**CATARINA MENESES**

Candidata à Presidência da Câmara Municipal de Vouzela



**PS**

**PROGRESSO**